

# 一声“嘤嘤嘤”为何能引来狗狗？



网络资料图

你有没有这样的经历，本来想逗一下路边的小狗，结果却引来了整个汪汪小队。无论身处何地，只要发出一声“嘤嘤嘤”，狗狗们总是如此迅速地摇头摆尾奔跑而来。这种声音似乎具有一种魔力，让狗狗们无法拒绝。为何“嘤嘤嘤”声对狗狗如此有吸引力？

## 奇妙的听觉系统

要理解“嘤嘤嘤”声背后的

神奇效果，我们需要深入探索狗狗的听觉系统。狗狗的听力相较于人类来说，拥有令人惊叹的敏锐度，狗狗的听力范围远远超越人类的限制。人类能够感知的声音频率范围大约在20Hz~20000Hz之间，而狗狗的听觉系统可以捕捉更广泛的声音频率，从低至67Hz，高至45000Hz。这个广泛的频率范围意味着狗狗可以听到人类无法察觉的高频声音，其中也包括了“嘤嘤嘤”的声音。

“嘤嘤嘤”声作为一种高频脉冲声，正好位于狗狗听力范

围内的高频区域，能在狗狗的听觉系统中引起强烈的共鸣。而狗狗耳朵的形状和排列方式则能帮助它们准确地判断声音的方向和距离。当人类发出“嘤嘤嘤”的声音时，狗狗可以迅速判断声音的来源，从而快速奔向主人。这也让嘤嘤声成了一种高效的唤狗方式。

## 声音的情感影响

同时，嘤嘤声不仅仅是一种听觉刺激，还会在狗狗心中引发情感反应。狗狗能够通过

主人的语气、音调和情感状态来感知声音背后的意义。当主人以温和、亲切的语气发出“嘤嘤嘤”的声音时，狗狗会把这种声音理解为某种友好或亲近的交流，因此听到嘤嘤声时会感到愉悦，而愿意接近并与人类互动。

除此之外，狗狗也会受到群体效应的影响。当一只狗狗听到嘤嘤声并作出积极反应时，其他狗狗也会受到影响，因为它们可能会认为这是一种社交信号或者提示，从而跟随着加入到互动中来。

因此，嘤嘤声对于狗狗来说可能不仅仅是一种声音，更可能代表着一种情感和互动的意愿。对于狗狗来说，嘤嘤声可能意味着一种友好的邀请或者是一种愉悦的刺激，因此它们会乐意接受并积极参与互动。

## 外国狗听不懂“嘤嘤嘤”

有人认为，“嘤嘤嘤”的声音与小奶狗喝奶时的声音相似，会让狗狗联想到妈妈温暖的感觉。然而，这种说法很快就被推翻了。有网友进行了实测，在国外对狗使用“嘤嘤嘤”，却只得到了对方一脸懵逼的表情。事实上，这种声音属于搭嘴音，在英文中被称为“click”。

在我国的一些方言中，还有一整套针对动物的搭嘴音。搭嘴音的共同特点是易于发音，小孩也会发出，并且在听觉上具有非常显著的特色，能够让狗狗在环境中快速识别出这种声音的差异。

在别的国家，虽然可能不会像中国一样使用“嘤嘤嘤”这个特定的搭嘴音，但搭嘴音的使用仍然十分普遍。例如，在美国人们可能会使用类似于“kissy sound”的声音，而在其他国家，可能会有类似于“berber ber”的搭嘴音。不同的国家和地区可能会有不同的搭嘴音发音方式，但它们的共同目的仍然是一样的：简单发音，快速吸引狗狗的注意力。

无论是哪种搭嘴音，它们都是人类与狗狗之间沟通的一种方式。通过这种简单而易于识别的声音，人们可以迅速吸引狗狗的注意力，传达自己的意图。这对于训练、互动或者只是简单的交流都非常有效。

总的来说，狗狗听到嘤嘤声会过来，可能是因为好奇心、对主人的关注或与积极经验相关。通过深入了解狗狗的行为和心理，我们可以更好地与它们建立亲密的关系，并且更加愉快地与它们相处。

(来源：一只宠物君、萌宠汪)



第159期

## 宠物饲养与市民健康

主办单位：东方城乡报社 上海市动物疫病预防控制中心 上农APP

## 宠物龟饲养和防病

□常晓静 龚国华 盛文伟

越来越多的市民开始关注乌龟，并将其作为宠物饲养。养乌龟有着诸多好处，长寿、低饲养成本、温和的个性、吸引人的外表等特点使得它们获得越来越多人，尤其是年轻人的青睐。

### 宠物龟主要品种

草龟是一种不容易生病的乌龟，深受很多人的喜欢，需要注意的是要经常换水，补充营养。

巴西龟是一种比较常见的乌龟，也被称为红耳龟。寿命大约在20年。

缅甸陆龟是一种适合在家里放养的杂食性小乌龟，不容易生病。只需要喂食一些蔬菜，偶尔给喂食一些动物性食物即可，这种乌龟唯一的缺点是怕冷，所以家里的温度不能太低。

黄头侧颈龟生活在水中，喜欢吃一些素食，每天喂食一些蔬菜就可以养活。

锦龟是一种漂亮的宠物龟，背甲十分美丽，会和主人互动，比较腼腆。

地图龟是一种比较活泼的乌龟，生长比较慢。饲养地图龟要注意水质卫生，可以喂食一些动物性饲料。

金钱龟是一种喜欢群居的乌龟，冬天会冬眠，抗病能力及耐饿力强。

火焰龟外表呈黑色，四肢和尾部有红色和黄色的条纹，头部也有黄色的条纹，适合饲养在玻璃箱里面。

### 宠物龟饲养要点

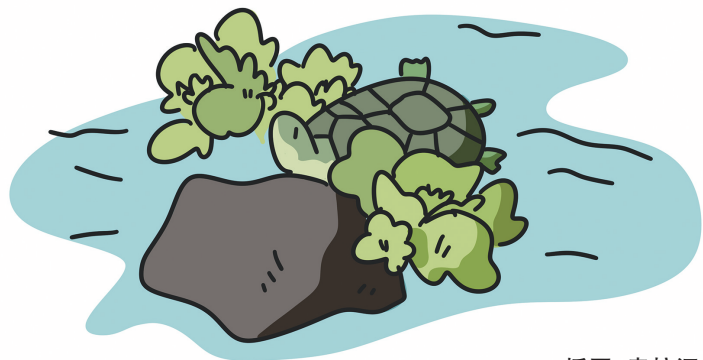
**食物要求。**虽然乌龟任何食物都能吃，但长期喂食营养价值低的食物可能会造成营养失调。乌龟需要大量的钙质，所以要喂食含有高钙食物。市场上推出了营养均衡的乌龟专

用饲料，可以放心食用。偶尔喂食一些去骨的鱼肉等新鲜食物。需要注意的是，仅喂食鱼肉会造成乌龟营养不良，必须辅助添加水溶性营养添加剂。喜爱植物性食物的乌龟，一般采用叶菜、胡萝卜等蔬菜，配合营养添加剂来喂食。

**笼具要求。**水栖型乌龟，可用水槽等能装水的容器饲养。需要较大的笼子，可利用太阳灯适当照射，促进钙质吸收。

### 宠物龟常见疾病

**白眼病。**该病是因眼部受伤或水质不好，刺激乌龟眼部而使病龟用前肢擦眼部，感染细菌所致。病龟眼部发炎充血，眼睛肿大，眼球外表被白色分泌物盖住。病龟行动迟缓，不再摄食，严重时眼睛失明，最后因废食消瘦而死。此病多发于秋季、冬季和冬眠初醒后，绿毛龟发病率较高。预防要加强



插图：袁梓涵

管理，越冬前后开始摄食时，经常喂给动物内脏，加强营养，增强抗病能力。

**腐甲病。**该病为细菌性感染所致。龟背甲的某一块或数块腐烂发黑，有时腐烂成缺刻状，腹甲亦有腐烂，特别是春季、冬季和越冬期间或越冬后期易发生此病。可服用维生素E预防。

**穿孔病。**该病由多种病原体感染引起。初期在背甲、腹甲、四肢等处出现小疔疮，疔疮逐渐增大，病灶中间为乳白色或黄色，病灶四周发炎充血，严

重时肌肉糜烂。此病一般发生于春季、秋季，温室养龟在冬季也会发生。防治用2.5%食盐水将龟体浸洗20分钟。

**冬眠死亡症。**在越冬以前，由于龟体内贮存的营养物质不能满足冬眠的消耗，同时由于冬眠期水温过低引起发病，病龟瘦弱，四肢疲弱无力，头缩入壳内，眼下凹，背部暗黑色，没光泽。防治采用加喂动物肝脏，在饲料中添加总量2%~5%的鱼油，同时采取防寒保温措施，越冬池水温保持在10℃左右。